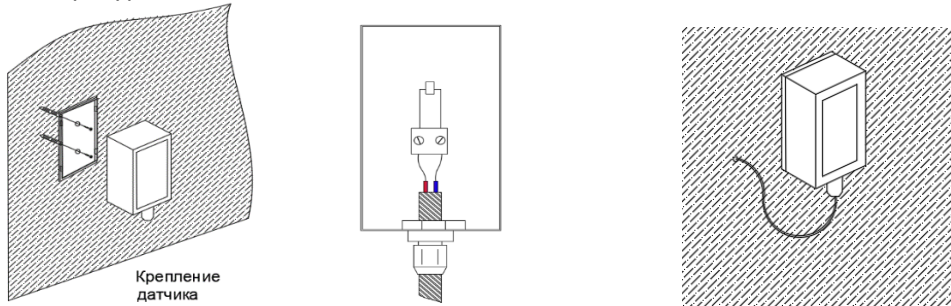


## Инструкция по установке датчика наружной температуры

### аналог Protherm art. 0020040797 и Vaillant (art. VRC 693)

Установка датчика наружной температуры должна вестись на той стороне здания, на которой расположены наиболее часто используемые помещения. В случае, когда эту сторону невозможно точно определить, монтаж датчика следует вести на северной или на северо-западной стороне здания. Для оптимальной регистрации температуры.



1. Крепление датчика и ввод кабеля

Для зданий с количеством этажей более 3, датчик должен крепиться на стене между 2 и 3 этажом.

Ввод кабеля должен располагаться снизу!

Соединительный кабель минимальным сечением 2x0,5 мм<sup>2</sup>

Датчик устанавливается в защищённом от ветра месте, но в то же время не должен находиться на сквозняке и облучаться прямыми солнечными лучами. Датчик должен располагаться на расстоянии как минимум 1 м от отверстий наружной стены откуда может выходить тёплый воздух (окна, двери, вент. выходы, дымоход и прочее).

### **Подключение к котлу и термостату.**

Подключение к оборудованию происходит, также как у оригинального датчика, согласно инструкции к котлу или комнатному регулятору.

Настройка и установка параметров эквитермического режима производится по инструкции к Вашему оборудованию.

В котлах Скат V.14, Гепард и Пантера подключение производится к разъёму X41 к контактам 1 и 5. Для ориентира, прорезь на плате находится между 1 и 2 контактами разъёма.

Полярность не имеет значения.

### **Настройка эквитермического режима котла Protherm**

После того как установили датчик наружной температуры, переходим к настройке эквитермического режима котла.



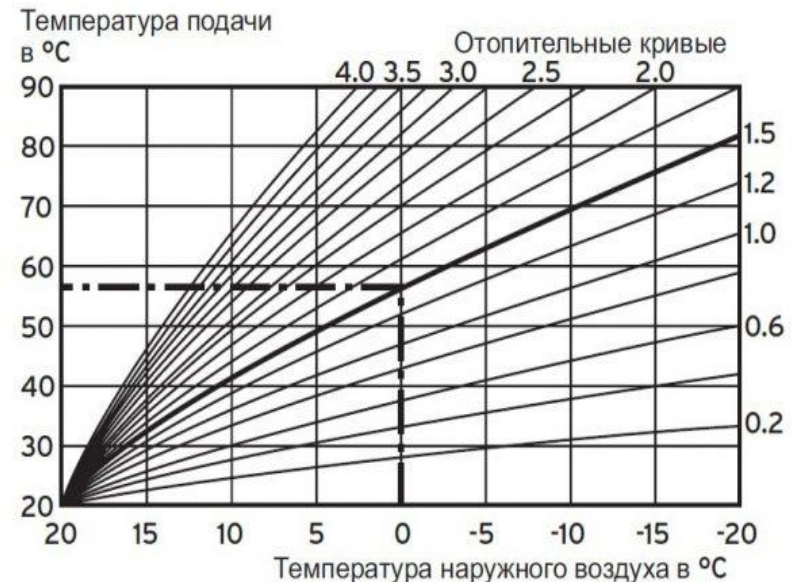
Статья по подробной настройке находится по ссылке на QR коде.

Прямая ссылка: [https://stroj-art.ru/nastroika\\_ekviterm\\_rejima/](https://stroj-art.ru/nastroika_ekviterm_rejima/)

### **Пару слов про то, как это работает.**

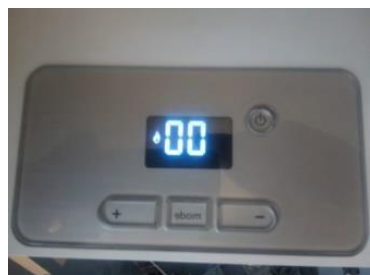
Исходя из температуры на улице, котёл выдает в систему отопления теплоноситель с температурой, согласно графику настроек в пункте D.43. В пункте D.45 настраивается смещение кривой.

Данная процедура нужна для того, чтобы компенсировать не только субъективные ощущения человека, но и подобрать оптимальный индивидуальный режим для любого строения.



## Как "добраться" до пункта D.43 (Protherm Медведь kлом 17)

Нажимаем и удерживаем кнопку "MODE" несколько секунд, пока не загорится значение "00"



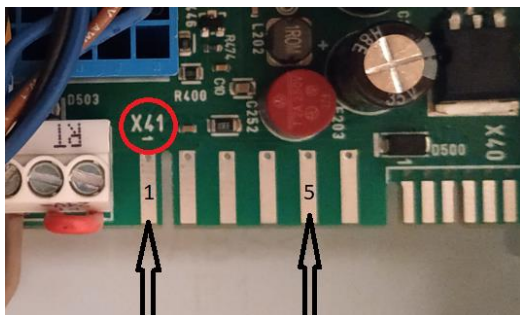
Далее клавишами "+" или "-" выбираем значение "35" и нажимаем кнопку "MODE"



Далее клавишами "+" или "-" выбираем значение "D.43" и нажимаем кнопку "MODE".  
Устанавливаем нужное значение и выходим из сервисного меню, удерживая кнопку "MODE" или кнопку сброса ошибки, которая находится вверху и слева от дисплея.

Подключение сдвоенного датчика происходит аналогично.

В других моделях котлов доступ к сервисному меню описан в инструкции по монтажу и настройке.



Подключение к разъёму X41 для котлов Герpard, Скaт(RAY) 14, Рысь(LYNX).

Инструкция



Оставить отзыв



## Гарантийные обязательства.

Произведено: 119361 Москва ул. Пржевальского 14/16. ИП Довгань Д.А.  
Производитель гарантирует бесперебойную работу изделия в течение всего срока гарантии.

Гарантия составляет 36 месяцев с момента покупки.

Если нет возможности подтвердить дату покупки, гарантия исчисляется с момента производства.

В гарантийное обслуживание не принимаются изделия с механическими и иными повреждениями, не связанные с эксплуатацией изделия.

Доставка до места ремонта и обратно осуществляется за счет владельца.

Претензии и пожелания отправлять по адресу:

119361 Москва ул. Пржевальского 14/16 -50.

e-mail: [servis@stroj-art.ru](mailto:servis@stroj-art.ru)

тел: +7(495)504-71-83 ; +7(903)7965148

Дата производства: \_\_\_\_\_

Дата продажи : \_\_\_\_\_ м.п. продавца.

\_\_\_\_\_ Подпись продавца.